

POLY-SERVICE

NIEUWSBULLETIN

KUNSTHARS TECHNIEKEN

Wie eigenhandig een zeilboot wil bouwen, moet vooral geen haast hebben. Niet zelden vergt het enkele jaren eer je ermee het water op kan, maar dat schenkt dan wel veel genoegdoening. Vader Jan en zoon Fred Groenendijk uit Nieuwerkerk aan den IJssel beschikten min of meer over engelenlengeduld. Zij bouwden maar liefst acht jaar (6500 manuren) aan hun Altair. Het resultaat is een prachtig kajuitzeiljacht naar een ontwerp van Van der Stadt.



Geduld is een schone zaak

Het schip werd bij de eigen woning, aan de voet van de dijk langs de Hollandsche IJssel, gebouwd. Na voltooiing restte nog slechts één obstakel: de dijk. Hoe moest de Altair over die dijk heen komen om te water gelaten te kunnen worden? Er moest een enorme hijskraan van 140 ton aan te pas komen om de boot over de dijk te tillen. Dat leverde een spectaculair schouwspel op, waarvoor zelfs TV Rijnmond naar Nieuwerkerk kwam.

Zekerheid

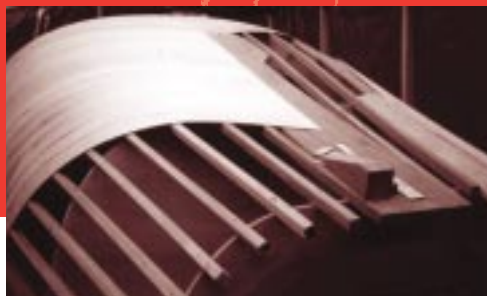
Jan en Fred Groenendijk begonnen 29 mei 1993 met de bouw. Niet zonder ervaring, want de twee

hadden samen al eerder een kleiner kajuitzeiljacht gebouwd. Maar deze Altair was toch van een andere orde. Daar kwam nog bij dat zij het zekere voor het onzekere namen en alles net iets zwaarder en steviger uitvoerden dan op de tekening was voorgeschreven. Plywood van vijf millimeter werd zes millimeter dik en het hele schip werd met drie extra lagen aramidevezel versterkt. Ook de kiel werd zwaarder dan voorgeschreven. Als twee meesterkoks goten zij met de pollepel 1500 kilo gesmolten lood in de kiel.

Plakhout

De Altair, een houten rondspant schip van dertig voet, is gebouwd volgens de plakhoutmethode (diagonaalbouw). Hierbij worden eerst de schotten en spanten opgesteld, waarop de kielbalk, de steven en stringers worden aangebracht. Daarna wordt de huid opgebouwd van om en om haaks op elkaar gelijmde dunne stroken multiplex, die gefixeerd worden met roestvrij-

stalen nieten. De aramidevezel zorgt dat de romp bestand is tegen punt- en stootbelasting. Voor de verlijming van het multiplex werd Poly-Pox 700 gebruikt, dat ook meteen alle holtes en naden mooi opvult. Na behandeling met



Poly-Pox Injecteer werd de aramide-laag geïmpregneerd met Poly-Pox THV 500. Het laminaat werkten Jan en Fred af met twee lagen Poly-Pox GT 600 en Poly-Pox Plamuur. Op het onderwaterschip kwam Poly-Pox Pantsercoat en boven de waterlijn DD-lak. Ook in het interieur werd voor de afwerking gebruik gemaakt van de producten van Poly-Service.

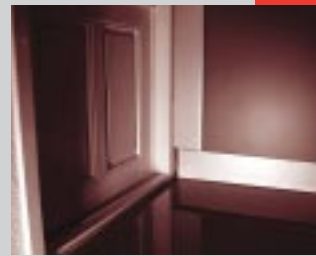
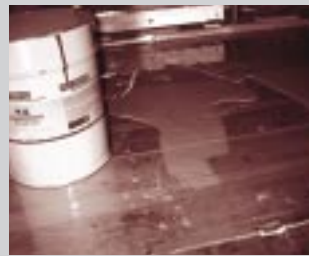
Een gladde vloer

Woont u in een ouder huis, met houten vloeren, dan kent u ongetwijfeld het probleem dat deze vloeren 'werken' en ongelijk zijn. Dat kan lastig zijn. Met name wanneer u deze vloer wilt betegelen. De kans op tegelbreuk is groot en het is bijna onmogelijk de vloer mooi egaal te krijgen. De producten van Poly-Service bieden uitkomst!

Voordat u een houten vloer gaat betegelen, is het verstandig deze eerst goed te egaliseren. U begint met het afdichten van alle naden tussen de vloerplanken met Poly-Fix, waarna u de afdedichte vloer bewerkt met de PU-Primer PS-123. Deze primer is gemakkelijk met de kwast aan te brengen en bij uitstek geschikt voor het werken in huis, doordat het geen oplosmiddelen bevat en dus geen onaangename geur verspreidt. Vervolgens overgiet u de vloer met de tweecomponenten PU-Compound PS-120 van Poly-Service. Deze vloeit volledig uit en egaliseert



alle oneffenheden in de vloer. Hierdoor krijgt u een schitterende gladde en strakke vloer, waarop u zonder zorgen kunt tegelen. In 'natte ruimtes', zoals keukens en badkamers, biedt deze aanpak nog eens het grote voordeel dat het vocht geen invloed meer heeft op de houten planken, waarmee u dus tevens voorkomt dat het hout wordt aangetast door het vocht.



Praktijkhandboek Kunststoffen valt in de smaak

Het Praktijkhandboek Kunststoffen blijkt overduidelijk in een behoefte te voorzien. De eerste oplage die in november 2000 het licht zag, vond in een mum van tijd zijn weg naar talloze doe-het-zelvers en professionals. Vandaar dat amper een jaar later al werd besloten tot een herdruk, die vanaf heden verkrijgbaar is.



De beslissing een tweede druk uit te brengen is gebaseerd op de vele positieve reacties op de eerste uitgave en de snelheid waarmee deze was uitverkocht. Veel gebruikers waren bijzonder lovend over de toegankelijkheid van het Praktijkhandboek. Met de vele tekeningen en uitvoerige werkbeschrijvingen kan zelfs een leek zonder problemen met

kunststoffen aan de slag. Doordat de eerste druk zo snel was uitverkocht, viste een groot aantal aanvragers achter het net. Nu de tweede druk verschijnt, kunnen zij echter alsnog tevreden gesteld worden.

Met het Praktijkhandboek Kunststoffen in de hand kunt u vrijwel ieder karwei met kunststoffen de

Productnieuws

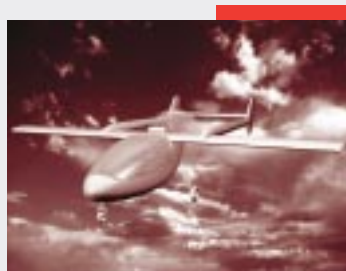
Gewoontegetrouw houden we u in dit Nieuwsbulletin op de hoogte van de nieuwe producten die Poly-Service ontwikkelt en attenderen we u op nieuwe toepassingen van bestaande producten. Ook in deze uitgave vindt u weer de nodige nieuwtjes.

Nieuw in het assortiment is **Hydrolux**, een watergedragen/verdunbare twee componenten PU-coating. Hydrolux is transparant en geeft een mooie zijdeglans. De watergedragen coating bevat geen oplosmiddelen. Het verspreidt daardoor geen onaangename geur en is derhalve zeer geschikt voor toepassingen in gesloten ruimtes. Het heeft een zeer korte droogtijd en is bijzonder slijtvast. Na aanbrenging met kwast of verfroller kunt u het na vier uur reeds overschilderen. De coating is sterker dan parketlak, vergeelt niet en is goed bestand tegen chemicaliën. Hydrolux vormt een goede bescherm laag voor onder meer houten vloeren, barbladen en meubelen. U kunt het ook toepassen in het Poly-Mix siervlokkensysteem.

Poly-Pox Lichtgewichtplamuur is een twee componenten plamuur op

basis van epoxyhars met lichtgewicht vulstoffen. Het is vrij van oplosmiddelen en gemakkelijk te schuren. De plamuur is zeer geschikt voor het egaliseren van bijvoorbeeld de romp van stalen schepen. Door het geringe gewicht kan het gemakkelijk in dikke lagen worden opgebracht zonder dat het snel uitzakt.

Het lamineerharsysteem **Poly-Pox LH 520** wordt gebruikt bij het met de hand impregneren van glasvezels. Het is speciaal ontwikkeld voor het



maken van composietproducten waarbij hoge eisen gesteld worden aan de mechanische eigenschappen en de temperatuurbestendigheid. Poly-Pox LH 520 kan bij kamertemperatuur verwerkt worden. Voor een optimaal resultaat moet het echter bij verhoogde temperatuur worden nagehard.

Het systeem laat zich ook uitstekend combineren met koolstofvezels en wordt daardoor veelvuldig toegepast

bij de bouw van ultra lichte vliegtuigen, ligfietsen en carrosserieonderdelen.

De hoogwaardige tweecomponenten acrylaatlijm **Plexus** is speciaal ontwikkeld voor het snel en gemakkelijk verlijmen van kunststoffen onderling, maar ook met andere materialen. Voorbehandelen is meestal niet nodig. De lijm heeft een zeer korte uithardingstijd. Al na een uur is 80% van de eindsterkte bereikt.

Plexus is een gebruiksklaar lijmsysteem met handige dubbelspuit, die de beide componenten in een statische mengbuis vermengt. Dat voorkomt geknoei, zodat u schoon kunt werken.

De kracht van **biaxiaal glasvezelband** is onovertroffen. Doordat de vezels onder een hoek van 45 graden over elkaar zijn aangebracht, is het zeer geschikt voor het bevestigen van bijvoorbeeld schotten en ribben. Biaxiaal glasvezelband versterkt namelijk niet alleen in de lengte, maar ook in de breedte, waardoor een sterkere verbinding ontstaat dan bij normaal glasvezelband.



baas. Het boek legt aan de hand van uitgebreide praktijkvoorbeelden en handleidingen precies uit hoe u te werk moet gaan als u wilt bouwen, gieten, repareren, restaureren, modelleren of kunstwerken maken. Het Handboek telt 168 pagina's boordevol voorbeelden en handige tips en is rijk geïllustreerd met foto's. Het Praktijkhandboek Kunststoffen bestaat uit drie delen. Deel 1 behan-

delt Begrippen en Materialen en maakt kunststoffen zelfs voor de leek begrijpelijk. In deel 2 leest u welke algemene vaardigheden het werken met kunststoffen vereist. Meer ervaren gebruikers zullen direct naar deel 3, de praktijkvoorbeelden, bladeren.

De tweede druk van het Praktijkhandboek Kunststoffen is verkrijgbaar bij de vestigingen van

Poly-Service in Amsterdam en Nieuwerkerk aan den IJssel. U kunt het boek ook bestellen door 25 euro (inclusief verzendkosten) over te maken op girorekening 1227518 ten name van Poly-Service te Nieuwerkerk aan den IJssel. U krijgt het boek dan thuis gestuurd. Tijdens de beurs Boot Holland en de HISWA is het tevens in de beursstand van Poly-Service te verkrijgen.

Geslaagd!!!



Het eindexamenwerkstuk van Chantal werd vorig jaar aan het publiek gepresenteerd in de Amsterdamse Beurs van Berlage en oogste daar veel bewondering. Chantal creëerde voor het project Object-Ruimten een gefixeerde beweging met behulp van epoxy. Het kunstwerk benadrukt de beleving die je ondervindt wanneer je je verplaatst. Je houding wordt daarbij bepaald door de objectruimte, waarbij zowel de visuele beleving als wat je voelt een voorname rol spelen. Zij noemde het object 'Graduation 2001'.

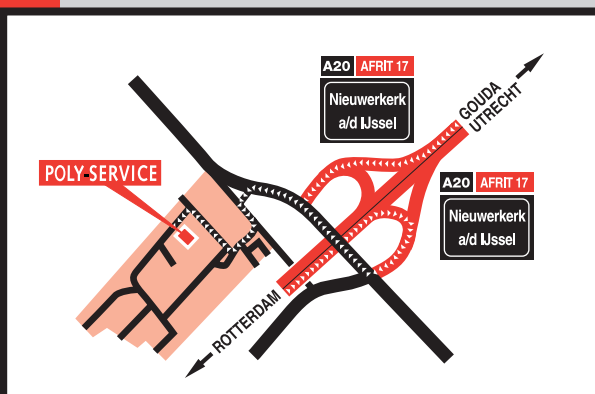
glass bubbles en blauwe epoxy pigmentpasta, die in een dikke laag op de binnenwanden werd aangebracht. Het leverde een prachtig, kleurig, geheel op, dat, zo bleek later, dus ook de waardering van de examencommissie kon wegdragen.

Geschied

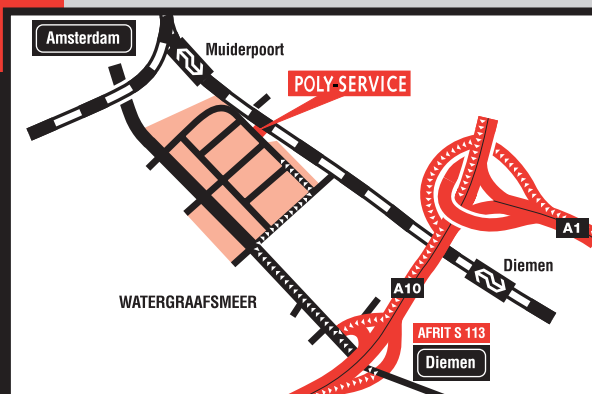
Het kunstwerk van de Eindhovense bestaat uit een meer dan manshoog blok van piepschuim, waarin een mensenviguur is uitgehouwen. Het blok is aan de buitenzijde geheel omkleed met een laag cement. Probleem was de bekleding van de binnenwanden, zeg maar de menselijke contouren. Piepschuim verdraagt nauwelijks stoffen met chemische ingrediënten en wordt zeer snel aangetast. Na diverse experimenten bleek alleen Poly-Pox GT600 geen problemen op te leveren. Het piepschuim bleef intact. Chantal vermengde de Poly-Pox daarop met 3M



Chantal van Heeswijk uit Eindhoven heeft haar opleiding aan 'The Design Academy' met succes voltooid. Om haar afstudeerproject, richting 'Man and living', te kunnen realiseren, ging zij te rade bij Poly-Service. Dankzij hun hulp en adviezen kon zij een kunstwerk ontwerpen dat de examencommissie met een acht beoordeelde.



Hoogeveenenweg 83, 2913 LV NIEUWERKERK A/D IJSSEL
(Industrieterrein De Hooge Veenen),
Tel. (0180) 31 47 77, Fax: (0180) 31 78 47
Open: maandag t/m vrijdag 8.30 tot 17.00 uur



Archimedesweg 57-59, 1098 JL AMSTERDAM
(Watergraafsmeer)
Telefoon: (020) 665 45 69, Fax: (020) 693 11 80
Open: dinsdag t/m vrijdag 9.00 tot 17.00 uur,
zaterdag 9.00 tot 13.00 uur